



Digitálny fotorámik

Užívateľská príručka

obsah

Upozornenie	02
Predstavenie prehrávača	03
Diaľkové ovládanie	06
MENU	07
<input type="checkbox"/> obrázky	08
<input type="checkbox"/> premietanie	08
<input type="checkbox"/> nastavenie	09
Funkcie prehrávania	10
<input type="checkbox"/> Filter	11
<input type="checkbox"/> Úpravy	11
<input type="checkbox"/> Programovanie	11
Podporované formáty	12
Tipy	13



--

Záruka

..... 13

Riešenie problémov

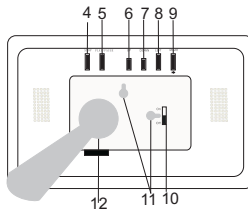
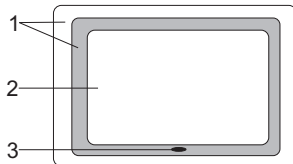
..... 14

Upozornenie:

- 1.Vstupné napätie: DC 12V, 1.5A
- 2.Nevystavujte fotočlánok slnečnému žiareniu. Slnečné žiarenie môže prístroj poškodiť.
- 3.Používajte zariadenie v dostatočnej vzdialenosti od horúcich objektov.
- 4.Pozor na slot pre pamäťové karty! Snažte sa ho nijako nepoškodiť.
- 5.Pokiaľ zariadenie dlhšie nepoužívate, odpojte ho od prívodu elektrickej energie.

Digitálny fotorámik - predstavenie

- 1.rám
- 2.TFT LCD panel
- 3.senzor diaľkového ovládania
4. Stop
5. Play/Pause
6. hore/Up
- 7.dolu/down
8. vľavo/hlasitosť- # Left/Vol-
9. vpravo/hlasitosť+ # Right/Vol+
- 10.zapnúť/vypnúť/Power
- 11.zarážky pre stojan
- 12.stojan
- 13.slot pre CF card
- 14.sloty pre SD/MMS/MS cards

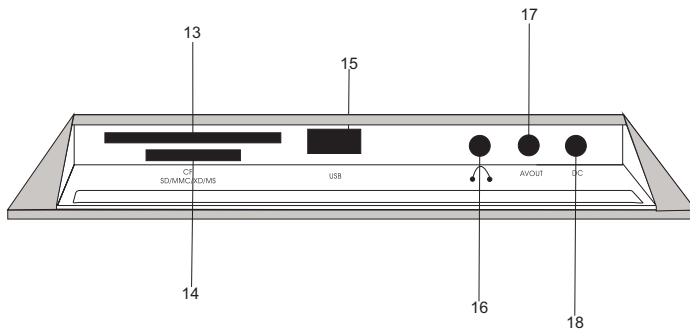


15. USB port

16. výstup pre slúchadlá

17. AV výstup/out put


18. vstup pre napájanie / DC jack



Diaľkové ovládanie

1. Power - zap/vyp
2. Source - zdroj
3. Play/Pause
4. UP - hore
5. Stop
6. Left - vľavo
7. Enter - potvrdiť
8. Right - vpravo
9. Setup - nastavenie
10. Down- dole
11. Display
12. Mute - stíšiť hlasitosť
13. Zoom
14. LED
15. VOL+ hlasitosť



- 
16. Previous - predchádzajúci
 17. Fast backward - rýchle pretočenie vzad
 18. VOL- hlasitosť
 19. Next - ďalší
 20. Fast forward - rýchle pretočenie vpred

Source: Po stlačení vyberte zdroj: USB, mini-USB, SD/MMC/MS alebo CF

Display: Po stlačení tlačidla sa zobrazia informácie uložené na vybranom zdroji, obyčajne zahrňujúce popis, číslo a názov súboru na prehratie.

Play/pause: spustenie prezentácie / pauza.

Tlačidlá vpravo, vľavo:

Po stlačení tlačidla dôjde k otočeniu obrázku o 90 stupňov

Mute: okamžité stlmenie hlasitosti

VOL+ & VOL-: Stlačte **VOL+** pre zvýšenie ,a **VOL-** pre zníženie hlasitosti.

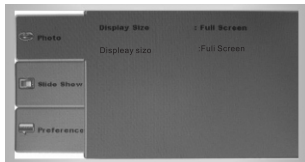
Setup: tlačidlo k aktivácii požiadaviek užívateľa

Fast forward and fast backward: obmedzenie rýchlosti počas premietnia obrázkov, prehrávania hudby

Previous /next: posun vpred, vzad

Up/down: otáčanie obrázkov o 180° alebo 270°

Menu



Stlačte **setup** pre vstup do menu (stlačte to isté tlačidlo pre ukončenie práce v menu). Vstupom do menu uvidíte okno photo, slide show a preference. Stlačte tlačidlo **left**



alebo **right** pre zadanie parametrov. Pre návrat do menu stlačte **up**.

1. nastavenie obrázkov

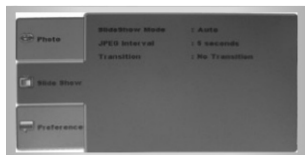
1. Stlačte najskôr **left** alebo **right**
2. Použite **enter** pre potvrdenie vybranej funkcie/obrázku
3. Stlačte **up/down** pre zmenu nastavení
4. Opäť stlačte **enter** pre výber ďalšieho poľa pre nastavenie. Použite tlačidlá **up/down**
5. Stlačte **left/right** pre vami zadaný výber. Následne použite **enter** k potvrdeniu výberu

2. nastavenie premietania

Vstúpte do menu slideshow. Pomocou **up/down** urobte výber.

Pre pohyb v menu použite **left/right** .

Nastavenie



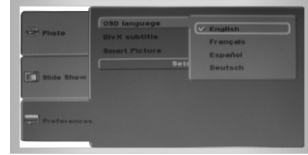
3. Nastaveine

Vstúpte do menu **preference**. Môžete nastaviť jazyk OSD a titulky pre DIVX pomocou tlačidiel **up/down**.

Pre doplnkové nastavenia použite **left/right**.

Stlačte **SETUP** pre návrat k počiatočným hodnotám.

Funkcie prehrávania



Základné informácie:

1. Zapnutie prístroja
2. Vloženie karty
3. Prehrávanie

Počas prehrávania môžete použiť tlačidlá **next/previous** pre skok na ďalší, resp. predchádzajúci súbor (obrázok, melódia)

2.Filter

- Zvoľte **repeat**, ak chcete opakovať prehratie jednej skladby.

Zvoľte **repeat** znova, ak chcete zopakovať všetky skladby/obrázky.

- Mode

1.Zvoľte **mode** pre normálne prehrávanie

2.Zvoľte **shuffle** pre prehrávanie v náhodnom slede

3.Zvoľte **music intro** podľa poradia

3. Edit mode:

1.Zvoľte edit mode

2.Zvoľte na ľavej strane súbor k prehratiu. Použite tlačidlá

left/ right.

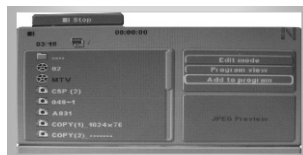
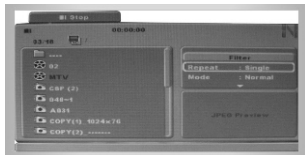
3.Zvoľte **add to program**

4.Zvoľte **program view** pre kontrolu vami zvolených súborov k prehratiu.

Stlačte **play** pre začiatok prehrávania.

Podporované formáty

Programovanie:



Podporované formáty súborov:

JPEG / JPEG2000/ MP3 (32K---384Kps)/ WMA(48K---192Kps) / MPEG4 / DIVX(DIVX 3/4/5/6)/XViD

Podporované pamäťové karty a zariadenia:

CF / SD / MMC / MS cards a USB zariadenia typu flash

1. Rozlíšenie obrázkov by nemalo byť príliš vysoké.

Rozlíšenie LCD panela je 320*234. Ak je to potrebné, zmeňte rozlíšenie obrázkov.

Zobrazenie sa zlepší.

Vysoké rozlíšenie = veľký súbor. Obrázky s vysokým rozlíšením môžu predlžovať čas premietania jednotlivých súborov.

2. Pre zvýšenie kvality zobrazenia môžete použiť úpravu jasů, farieb, kontrastu

Záruka:

Záručná doba je 2 roky od zakúpenia prístroja od dovozcu do SR.



Záruka sa neuplatní, ak:

- 1, Prístroj vykazuje známky mechanického poškodenia
- 2, Bol prístroj používaný nesprávne, alebo sa zákazník pokúsil o opravu sám
- 3, Bol prístroj poškodený elektrickými vlnami/výbojom
- 4, Chýba v balení niektorá pôvodne dodaná súčasť
- 5, Je prístroj zjavne poškodený, napríklad teplom

Riešenie problémov:

Prístroj nečíta pam.karty:

Príčina:

- 1, Karta nie je korektne zasunutá v slotě
- 2, Karta, ktorú ste použili nie je kompatibilná so zariadením



Karta je zasunutá správne, ale obrázky sa nezobrazujú:

Príčina:

Niektoré pam.karty su uzamykateľné. Presvedčte sa, že vaša karta nie je uzamknutá.

Popripade sa pokúste opätovne kartu v PC vymazať a nahráť.

Je taktiež možné, že karta je poškodená a nekomunikuje so zariadením.

Prístroj má problém s prehrávaním súborov WMA:

Príčina:

Frekvencie WMA súborov sú od 44.1KHZ do 44.8KHZ a bit stream od 48KPS do 192KPS.

Ak vaše súbory WMA nezodpovedajú tomuto rozmedziu, prístroj nemusí prehrať tieto súbory korektne.



**Elektrické a elektronické prístroje by mali byť likvidované v separátnom zbere.
Neodhadzujte preto prístroj do koša.**